



Communauté de Communes
du Réolais en Sud Gironde

HORIZONS GARONNE

L'info de la Communauté de Communes du Réolais en Sud Gironde

MAI 2019 - NUMÉRO 7

41 communes : Aillas | Auros | Bagas | Barie | Bassanne | Berthez | Blaignac | Bourdelles | Brannens | Brouqueyran | Camiran | Casseuil | Caudrot | Floudès | Fontet | Fossès et Baleyssac | Gironde sur Dropt | Hure | Lamothe Landerron | La Réole | Les Esseintes | Loubens | Loupiac de La Réole | Mongauzy | Monségur | Montagoudin | Morizès | Noillac | Pondaurat | Puybarban | Roquebrune | Saint-Exupéry | Sainte-Foy la Longue | Saint-Hilaire de la Noaille | Saint-Laurent du Plan | Saint-Martin de Sescas | Saint-Michel de Lapujade | Saint-Pierre d'Aurillac | Saint-Sève | Saint-Vivien de Monségur | Savignac.

LA FIBRE
*arrive
chez vous !*



URBANISME

Les Orientations
du Plan Local d'Urbanisme
intercommunal

Pages 4 et 5

DOSSIER CENTRAL

Un Budget 2019
au service
des habitants

Pages 6 et 7

SPORT

La politique de la CdC
en matière sportive

Page 10

“

ÉDITO

Dans ce numéro, le dossier central porte sur le temps fort de l'année : le vote du budget de notre Communauté de Communes. Ce budget fait état de plusieurs indicateurs positifs : le gel des taux de fiscalité locale (depuis 2016), un endettement faible et maîtrisé, des excédents permettant d'envisager l'avenir sereinement grâce à une capacité d'investissement préservée et de désendettement rapide.

Ce budget 2019 est aussi l'avant-dernier de cette mandature mais il n'est pas un budget frileux ou prudent à l'excès. Vos élus ont en effet choisi de lancer plusieurs projets majeurs pour notre territoire dont l'achat des terrains pour la construction de la future piste cyclable en site propre Loubens - Fontet, le lancement des travaux de connexion à la fibre optique de l'ensemble des foyers de notre territoire (à l'horizon final 2023), la réhabilitation complète du skate-park communautaire situé à La Réole, l'achèvement du Plan Local d'Urbanisme Intercommunal (PLU-i), l'équipement de certains de nos bâtiments (comme une climatisation au multi-accueil situé à La Réole) ou encore certains investissements pouvant concourir à l'attractivité de notre territoire. Je pense à la rénovation complète de l'aire du Flaütat à Bourdelles avec un panneau d'informations, à la création d'une aire de covoiturage mais aussi à la prochaine mise en ligne (à l'été 2019) de notre nouveau site internet sur lequel nous souhaitons intégrer l'ensemble de nos outils de communication et des services dématérialisés pour le public, de manière simple et pédagogique. Pour tous ceux qui ne souhaiteraient pas utiliser ces services numériques, nos Accueils de Services Publics (à Monségur, La Réole et Auros) restent ouverts, à votre disposition pour vous accompagner dans cette transition numérique.

Je tiens à remercier l'ensemble des élus, services, agents et personnes extérieures qui ont permis, par leurs concours, l'élaboration de ce budget et le développement de notre CdC.

Un autre axe majeur de ce nouveau budget est le passage en phase opérationnelle de notre projet de construction d'un nouveau siège administratif pour la CdC. Le choix de sa localisation s'est porté sur le centre-bourg de La Réole, notre ville-centre, afin de concourir de manière forte et symbolique à sa revitalisation, par la présence assurée de services publics et d'agents au service du public. Ce projet, mûri depuis plusieurs années et faisant l'objet d'une large concertation auprès des élus et des agents de la CdC, sera également de nature à accueillir des services extérieurs à la CdC et œuvrant eux aussi à l'attractivité de notre territoire (organismes de formation, point information jeunesse, entreprises, associations, forces vives du territoire, etc.). Ce projet, majeur pour notre avenir commun, sera la vitrine et l'image de la CdC à l'extérieur.

Je souhaite vous redire le plaisir de pouvoir communiquer avec vous à travers ce journal.

Bien cordialement à vous,


Francis ZAGHET

Président de la Communauté de Communes
du Réolais en Sud Gironde



Un Minibus au service des associations sportives financé par : Arts Voyages, Ici Enter Em, Spec Negre Gimenez, La Choco Latine, Daney, Eurovia Gironde, Fidelec 33, SARL Gettoni, Meyran Motoculture, Boucherie Christian PR, Régie Électricité, Régie Municipale Multis, SARL TCB.

SOMMAIRE

ÉCONOMIE P.3

- L'opération collective de modernisation, un véritable coup de pouce financier pour les entreprises !
- Lancement des travaux de connexion à la fibre optique de l'ensemble des foyers de notre territoire

URBANISME & TOURISME P.4 et P.5

- Les orientations du PADD et PLUi

DOSSIER CENTRAL P.6 et P.7

- Un budget 2019 au service des habitants

ENFANCE / JEUNESSE P.8 et P.9

- L'été se prépare dans les accueils de loisirs
- Des actions "Passerelle" pour une rentrée plus sereine !
- Accueils de Services Publics sur le territoire pour faciliter vos démarches administratives !

SPORT & CULTURE P.10 et P.11

- Quelle est la politique de la cdc en matière sportive ?
- La Culture pour tous

AGENDA P.12

- Les prochains Rendez-vous
- Culture & Vous

Journal édité par la CdC du Réolais en Sud Gironde - 81 rue Armand Caduc
33190 La Réole 05 56 71 71 55 - contact@reolaisensudgironde.fr - www.
reolaisensudgironde.fr - Mai 2019 - Édité à 12 000 exemplaires sur du
papier Couché satin 115g. PEFC fabriqué en Europe.

Direction de la publication : Francis ZAGHET, Président de la CdC du RSG
Rédaction en chef : Didier LECOURT / **Rédaction par les services de la CdC du RSG et par la Commission Communication / Conception-réalisation :** Annabelle Guerre Caley / **Impression :** Maumy Impression / **Crédits photos :** CdC du RSG, Francis Virepinte, M. et Me Belloc, Mairie de La Réole, ...



ÉCONOMIE

L'OPÉRATION COLLECTIVE DE MODERNISATION

UN VÉRITABLE COUP DE POUCE FINANCIER POUR LES ENTREPRISES !

La Communauté de Communes (CdC) du Réolais en Sud Gironde soutient l'investissement des entreprises à travers sa participation au dispositif de l'Opération Collective de Modernisation (OCM), administré par le Pôle territorial Sud Gironde.

Ce dispositif permet la modernisation de l'outil de production, des locaux d'activité, l'acquisition d'outillage ou de mobilier ainsi que des aménagements destinés à faciliter l'accès des personnes à mobilité réduite ou pour assurer la sécurité des entreprises*.

Depuis l'ouverture de ce programme, vingt dossiers ont été instruits sur l'ensemble du territoire du Pôle territorial pour un montant global d'investissement de plus de 1.1 Million €. (Communautés de Communes du Bazadais, Convergence Garonne, Rurales de l'Entre Deux Mers, Sud Gironde et Réolais en Sud Gironde).

**À CE JOUR, 4 PROJETS SONT SOUTENUS !
MONTANT TOTAL D'INVESTISSEMENT > À 283 000 €
CO-FINANÇÉS À 20% PAR LE PÔLE ET LA CdC RSG.**

La **société d'informatique et papeterie MDSI** et la **Boulangerie Pelletier** à La Réole ont déjà bénéficié de cette aide pour le réaménagement de leurs locaux. Vont en bénéfici-

er également, les sociétés de **commerce et réparation de matériel agricole Mabel'Vigne** à Caudrot ainsi que le **SPAR Belloc** à Saint-Pierre d'Aurillac.



Le programme ne s'arrête pas là !... D'autres dossiers sont en cours d'étude pour des entreprises situées à Auros, Gironde sur Dropt ou Berthez. La communauté de communes soutient le développement des entreprises de son territoire pour maintenir l'activité au bénéfice de ses habitants.

**Entreprises jusqu'à 10 salariés et 1 million d'euros de chiffre d'affaires, inscrites depuis au moins 1 an au registre du commerce ou au répertoire des métiers, situées sur le territoire du Pôle Territorial Sud Gironde, n'ayant pas déjà perçu d'aide Fisac dans les 2 dernières années.*

RENSEIGNEMENTS AUPRÈS DU SERVICE ÉCONOMIE : benoit.debengy@lareole.fr

LANCEMENT DES TRAVAUX DE CONNEXION À LA FIBRE OPTIQUE DE L'ENSEMBLE DES FOYERS DE NOTRE TERRITOIRE

À l'horizon 2023, tous les logements de notre CdC seront raccordés à Internet par la fibre à l'abonné. Chacun sera libre de choisir son opérateur et de bénéficier du meilleur débit possible. Vous pourrez choisir de bénéficier de cette technologie avec, à la clé, la possibilité de recevoir la TV par Internet, la voix sur IP, le réseau Internet en très haut débit et toutes les applications associées. Cette avancée majeure pour notre territoire permettra à chacun de faire, depuis chez lui, tout un ensemble de démarches et de procédures administratives comme de profiter de loisirs en ligne.

Ce programme de travaux, intitulé "Projet Haut Méga en Gironde", est permis grâce au concours de tout un ensemble

de financeurs (État, Département, Région, Europe) dont votre CdC et vos communes. Il est un véritable saut dans le futur et il doit permettre, à tout notre territoire, de faire le meilleur usage possible des nouvelles technologies de l'information et de la communication.

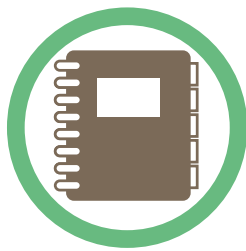


Pour connaître la date prévisionnelle de connexion de votre foyer, rendez-vous sur :

<https://girondehautmega.fr/carte-deligibilite>



URBANISME / TOURISME



LE PADD

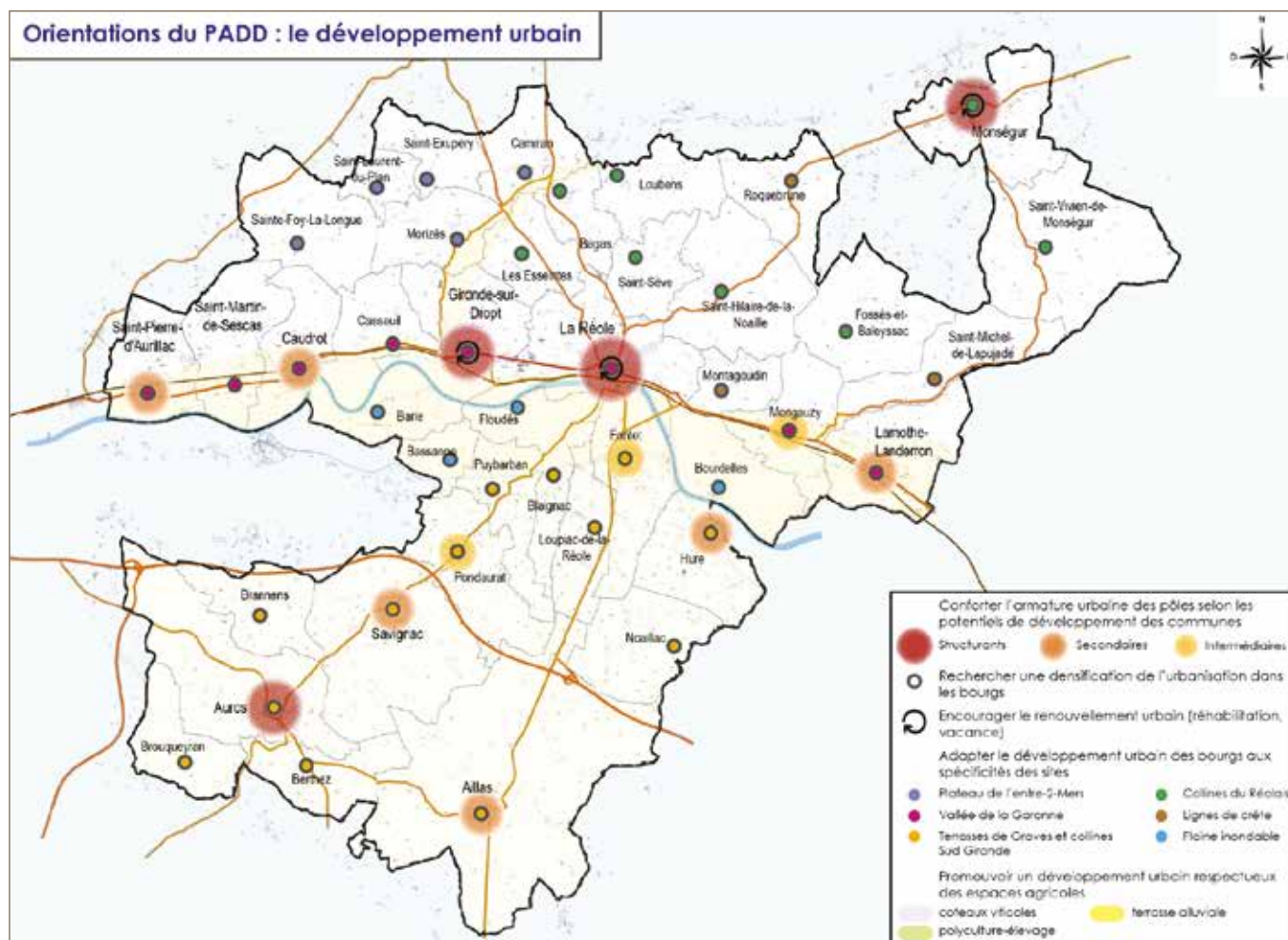
Projet d'Aménagement
et de Développement
Durable

*Projet politique fixant
les orientations
d'Aménagement
et de Développement Durable*

LES ORIENTATIONS DU PLAN LOCAL D'URBANISME INTERCOMMUNAL (PLUi)

Les élus ont débattu des orientations générales du PADD et PLUi en cours d'élaboration. Il est précisé que le PADD est issu des enjeux établis dans le cadre du diagnostic. Il traduit le projet de territoire de la Communauté de communes, qui s'inscrit en cohérence avec le projet de SCOT (Schéma de COhérence Territoriale), engagé avec les 4 autres communautés de communes du Sud Gironde.

ÉLABORATION DU PLUi (À L'ÉCHELLE DE 41 COMMUNES)



Le PADD a fait l'objet de 2 débats au sein du conseil communautaire. Les délibérations donnant acte du débat sur les orientations générales du PADD et le projet de PADD sont consultables sur le site internet de la Communauté de Communes et en version papier, dans les dossiers des travaux du PLUi consultables au siège administratif (81 rue Armand Caduc à La Réole) et au pôle Attractivité et Promotion du Territoire (1 Bois Majou à Aillas). Il a ensuite été débattu au sein de chaque conseil municipal des 41 communes membres.

QUELLES SONT LES ORIENTATIONS DU PADD ?

1 / Préserver les espaces naturels sensibles et les ressources

- Assurer une gestion raisonnée de la ressource en eau
- Préserver les espaces naturels et les fonctionnalités d'intérêt écologique
- Réduire la vulnérabilité des habitants aux risques, aggravés par le changement climatique à l'œuvre



2 / Structurer le projet d'aménagement et de développement en confortant l'armature paysagère du territoire

- Valoriser les caractéristiques et structures paysagères participant à la qualité du cadre de vie
- Assurer l'intégration des ensembles bâtis et des nouvelles constructions dans les paysages



3 / Conforter l'attractivité résidentielle du territoire

- Traduire un projet de développement volontariste
- Mobiliser et valoriser le bâti existant
- Répondre à la diversité des besoins en logements



4 / Favoriser un développement urbain respectueux du cadre de vie et sobre en énergie

- Conforter les pôles urbains et encadrer les modalités d'extension de l'urbanisation
- Fixer des objectifs chiffrés de moindre consommation de l'espace et lutter contre l'étalement urbain
- Viser la performance énergétique et environnementale du bâti

5 / Favoriser toutes les composantes de l'économie locale pour une plus grande autonomie du territoire

- Conforter les activités traditionnelles garantes de la qualité de vie du territoire (agriculture et forêt)
- Encadrer et répondre aux besoins des exploitations des sols et sous-sols (gravières et carrières)
- Organiser le maintien de l'accueil d'activités
- Développer et conforter une économie touristique et de loisirs



6 / Développer une politique des transports et des déplacements durables

- Promouvoir un rééquilibrage en faveur des modes de déplacements alternatifs à la voiture
- Proposer des points d'amélioration en termes de circulation et de sécurité des déplacements



LA TAXE DE SÉJOUR

UNE PARTICIPATION POUR DÉVELOPPER L'ATTRACTIVITÉ DU TERRITOIRE

Inscrite dans une démarche collective en Entre-deux-Mers, la Communauté de Communes a instauré la taxe de séjour au réel. Cette taxe doit permettre à la collectivité qui l'a instaurée de financer des projets de développement touristique sur son territoire.

Depuis 2009, l'ensemble de la recette de la taxe de séjour a été fléchée vers le plan qualité signalétique ainsi que vers le financement de l'acquisition foncière nécessaire au projet de piste cyclable.

Depuis le 1^{er} Janvier 2018, la taxe de séjour est forfaitaire. Seuls les campings conservent un mode de taxation au réel.

Le calcul s'effectue via la formule suivante :

**Capacité de l'hébergement*
Abattement* nombre de jours
d'ouverture* tarifs**

Par exemple : un meublé de tourisme 3*, d'une capacité de 6 personnes ouvert toute l'année
 $182 \text{ jours} * 0,5 \text{ (abattement)} * 6 * 0,50 \text{€} = 273 \text{€}$ de taxe de séjour à régler à la CdC par l'hébergeur.

RETROUVEZ LE TABLEAU DES TARIFS SUR LE SITE INTERNET DE LA CdC :
www.reolaisensudgironde.fr

POUR PLUS DE RENSEIGNEMENTS, CONTACTEZ LE SERVICE TOURISME :
tourisme@reolaisensudgironde.fr

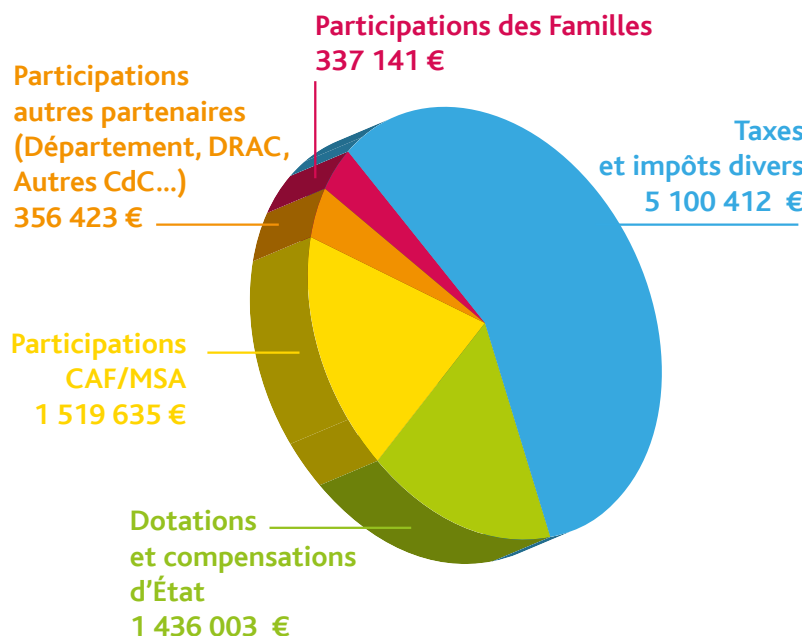


DOSSIER CENTRAL

Après le débat d'orientations budgétaires qui s'est tenu le 14 mars 2019 à Bourdelles, le conseil communautaire a adopté à la majorité, lors de sa séance du 4 avril 2019 à Auros, le budget primitif de la collectivité pour l'exercice 2019. Le budget général 2019 s'est équilibré à 13 814 223 euros.

UN BUDGET 2019 AU SERVICE DES HABITANTS

PRINCIPALES RECETTES DE FONCTIONNEMENT



10 807 223 € en fonctionnement, dont :

LES PRINCIPALES RECETTES

- les taxes et impôts divers pour 5 100 412 € ;
- les dotations et compensations de l'État pour 1 436 003 € ;
- les participations CAF/MSA (renouvellement du contrat enfance jeunesse avec la CAF et la MSA) afin de faire fonctionner au quotidien l'ensemble des structures ouvertes aux familles pour 1 519 635 € ;
- et en moindre mesure les participations des partenaires notamment le Département pour le réseau de lecture publique, la culture et la petite enfance et la DRAC et également les participations des autres communautés de communes dont les familles fréquentent nos structures à hauteur de 356 423 € ;
- enfin la participation des familles à hauteur de 337 141 €.

Les élus ont décidé de maintenir inchangés les taux des différentes taxes locales pour l'année 2019.

DEPUIS 2016 : LES TAUX INTERCOMMUNAUX RESTENT STABLES

9,65%
Taxe d'Habitation (TH)

2,00%
Taxe Foncière sur le Bâti (TFB)

3,76%
Taxe Foncière sur le Non Bâti (TFNB)

25,95%
Cotisation Foncière des Entreprises (CFE)

NB : L'augmentation de l'impôt 2019 peut être due à l'augmentation des bases fiscales de 2,2% (valeurs locatives) décidée par le gouvernement (mode de calcul en loi de finances 2017)

LES PRINCIPALES DÉPENSES

- Des dépenses courantes dues au déploiement des nouveaux services en année pleine et particulièrement l'Accueil de Services Publics (ASP) à La Réole, qui permet aux habitants du territoire de faire des démarches administratives gratuitement, grâce à une aide et un accompagnement au numérique et à la dématérialisation des services publics.
- La CdC a fait le choix de soutenir les

associations du territoire à vocation sociale, culturelle ou sportive : plus de 140 000 € sans compter les prêts de matériel, de minibus, d'équipements scéniques (son et lumière), d'aide à l'ingénierie, etc.

Elle fait également le choix de déployer les axes de la démarche jeunesse suite à un diagnostic établi en 2017 avec, désormais, un Point d'Information Jeunesse (PIJ) à l'immeuble des Jacobins à La Réole, afin d'accompagner les

jeunes dans leurs questionnements et pour les aider à préparer leur avenir.

SOUTIEN ASSOCIATIF DE LA CdC EN 2019

Asso. à vocation sportive
18 250€

Asso. à vocation sociale
60 272€

Asso. à vocation culturelle
62 980€

LA CdC INVESTIT ÉGALEMENT 3 007 000 € EN 2019

- Dans l'optique de favoriser l'attractivité sur le territoire, la CdC et les communes membres ont souhaité participer au programme de déploiement de la fibre optique (très haut débit internet) à l'abonné sur le territoire, en partenariat avec le syndicat Gironde Numérique ;
- La CdC soutient également :
 - les bailleurs en participant à la rénovation de l'habitat en centre-bourg de La Réole (près de 50 000 € par an) ;
 - les entreprises du territoire (53 000 € pour une étude portant sur la construction d'une pépinière d'entreprises) plus des subventions de portage des terrains des zones d'activités ;
 - les initiatives communales ou associatives sur le territoire (aménagement du bourg d'Auros, rénovation du centre de Beauséjour) ;
 - les jeunes en projetant la réhabilitation complète du skatepark de La Réole pour près de 180 000 € ;

enfants avec la climatisation de la crèche de la Réole et l'aménagement d'un espace extérieur à la crèche de Monségur par exemple.

- Et tout cela, en préservant le cadre de vie des habitants, en entretenant la voirie communautaire (achat d'un nouveau tracteur + programme voirie 2019 pour 570 000 €), en poursuivant l'élaboration du plan local d'urbanisme intercommunal (170 000€), l'aménagement d'une aire de covoiturage au Flaütat (45 000 €), en poursuivant l'acquisition des terrains pour la mise en œuvre d'une piste cyclable (272 000 €) et en investissant dans les bibliothèques de proximité et points relais.



En outre, la CdC projette un équipement polyvalent structurant pour l'avenir du territoire, en centre bourg de la Réole, pour y loger les services de la CdC, notamment l'instruction des droits des sols (permis de construire et autres). Cet équipement sera ouvert sur l'extérieur (habitants, partenaires, jeunes, entreprises).

CAPITAL RESTANT DU AU 31/12/2019

776 467 € Pôle sportif

176 467€ Médiathèque Gironde s/ Dropt

176 467€ ALSH La Réole

176 467€ Pôle Enfance de Monségur

Il est à noter que la CdC reste relativement peu endettée avec une capacité de remboursement excellente, de réelles possibilités de nouvel emprunt.

LA COMMUNAUTÉ DE COMMUNES GÈRE 7 BUDGETS ANNEXES

- la Maison de santé rurale (MSR) qui enregistre en dépense le remboursement d'emprunt et en recettes la redevance de la SCM des professions libérales de la MSR ;
- le "Bâtiment Frimont" est une location-vente qui enregistre le remboursement des emprunts et la redevance à la société Accessible Echafaudage ;
- les ZAE Ecopôle à Loupiac et Bois Majou Nord et Sud à Aillas qui enregistrent les dépenses d'aménagement des zones financées par des avances financières du budget général, des emprunts et la commercialisation des terrains pour faire venir des entreprises et des emplois sur le territoire ;
- le réseau des écoles de musique financé par une subvention du budget principal d'environ 110 000€ ;
- la gestion des déchets qui enregistre les redevances reversées aux 2 syndicats ;
- la gestion des milieux aquatiques en partie financée par la taxe GEMAPI assise sur les impôts locaux pour protéger les populations et lutter contre les inondations.



PROJET SKATE PARK

© SLIDES
Illustration non-contractuelle

- les enfants, avec l'aménagement d'une aire de jeux à l'accueil de loisirs de La Réole et les jeunes

Plus
d'informations
sur :

www.reolaisensudgironde.fr
Rubrique :
Enfance / Jeunesse.
ou au 05 56 71 71 55



ENFANCE / JEUNESSE

L'ÉTÉ SE PRÉPARE DANS LES ACCUEILS DE LOISIRS

Les Accueils de Loisirs (3-13 ans) et les Espaces Ado's (12-17 ans) du territoire préparent les programmes de cet été, du 8 juillet au 14 août pour les Ado's et jusqu'au 30 août pour les plus jeunes.

Comme chaque année, des activités ludiques et variées seront proposées, sur des thématiques sportives, culturelles et artistiques, encadrées par des équipes d'animations diplômées et expérimentées : Mini Camps, séjours, stages et sorties ponctueront des moments conviviaux entre amis.

3 SÉJOURS MUTUALISÉS ENTRE LES ACCUEILS DE LOISIRS DE SAVIGNAC, MONSÉGUR ET LA RÉOLE

Du 15 au 19 juillet

à la base de loisirs de l'association Mexico loisirs à COMMENSACQ (40) 12 enfants de 9 à 13 ans de chaque structure (36 enfants au total) avec 4 animateurs logeront dans des tipis et pourront participer à de nombreuses activités comme le défi mexicain qui comprend parcours de kart à pédales, Paint Ball sur cible, Ski sur herbe et sports de plein air...

3 SÉJOURS À L'ESPACE ADO'S

Du 15 au 19 juillet

1 séjour sur l'île de Ré à Saint-Martin, comprenant des activités comme bouée tractée, rallye photo et balade en bateau.

Du 30 juillet au 1er août

1 périple itinérant sur le territoire de la Communauté de Communes sous forme de Grands Jeux.

Du 5 au 9 août

1 séjour à la montagne à Saint-Lary, pour pratiquer du rafting et de la randonnée.

3 SÉJOURS À L'ACCUEIL DE LOISIRS ET ANIM'J DE L'ASSOCIATION VACANCES LOISIRS (AVL) À SAINT-PIERRE D'AURILLAC

Du 8 au 12 juillet

À Louvie-Juzon (64), pour découvrir la spéléologie, le rafting ou la randonnée pour les 10-15 ans.

Du 15 au 17 juillet

À Blasimon avec pour pratiquer le tir à l'arc, la baignade et la course d'orientation pour les 5-7 ans.

Du 22 au 26 juillet

À Missé (79) avec au programme la visite d'un parc d'attraction, d'un jardin botanique ou la pratique du canoë pour les 8-10 ans.

Début juin ! Retrouvez les programmes d'activités sur le site de la Communauté de Communes et sur les pages Facebook des structures. N'oubliez pas d'inscrire vos enfants et vos jeunes, et surtout de réserver !

CONTACTS

Accueil de Loisirs de La Réole

05 56 61 03 59 / alsh.lareole@reolaisensudgironde.fr

Accueil de Loisirs de Monségur

05 56 61 03 93 / alsh.monsegur@reolaisensudgironde.fr

Accueil de Loisirs de Savignac

05 56 65 46 77 / alsh.savignac@reolaisensudgironde.fr

Espace Ado's : 06 15 25 65 46 - prj.lareole@reolaisensudgironde.fr

Accueil de Loisirs et Anim'J de St-Pierre d'Aurillac (AVL)

05 56 76 13 17 / espacepourtous.avl@orange.fr



L'INFO'JEUNES...

UN NOUVEL ESPACE DÉDIÉ À LA JEUNESSE

Des réponses faciles et rapides aux questions que se posent les jeunes. Pour les aider à préparer leur avenir et à s'organiser dans leur vie quotidienne...

Ce nouvel espace proposera des ressources permettant la recherche d'informations, la mise en relation avec les partenaires appropriés, l'accompagnement dans leurs démarches quotidiennes. Les agents de l'espace Ado's seront là pour écouter et conseiller les jeunes de 11 à 25 ans, pendant les permanences du Mercredi au vendredi de 13h30 à 17h30 et le 2^{ème} samedi de chaque mois de 10h à 12h et 13h à 17h. Ces locaux accueilleront différents partenaires comme la Mission Locale, la Maison des Ados ou Cap Solidaire pour permettre l'échange et le partage d'informations avec les jeunes. Des groupes de travail thématiques (santé, emploi, mobilité, logement...) seront régulièrement organisés dans ce local dans l'optique de maintenir une dynamique de réseau et ainsi favoriser la concertation des partenaires pour une offre de services cohérente apportée aux jeunes du territoire.

Ce nouvel espace dédié à la jeunesse de notre territoire, l'Info'Jeunes se trouve sur la Place des Jacobins à La Réole. Pour plus de renseignements, contactez le 06 15 25 65 46.

DES ACTIONS "PASSERELLE" POUR UNE RENTRÉE PLUS SEREINE !

Les services de la CdC du Réolais en Sud Gironde propose des actions dans les multi-accueils d'Auros, de Monségur et au sein du RAM de Monségur.

Depuis plusieurs années déjà, sur le territoire, un partenariat entre les différents acteurs de la petite enfance (multi-accueils, RAM, Accueils de loisirs, écoles) se développe :

- Temps partagés au sein des écoles pour les enfants des multi-accueils qui appréhendent les espaces, activités, goûters, des écoliers ;
- Réunions entre les professionnels de chaque institution (Multi-accueils, ALSH, école, ram) et les futurs parents d'élèves pour répondre aux questions, aux éventuelles appréhensions.

Ces "temps passerelle" permettent de créer de nouveaux repères et de tisser de nouveaux liens en douceur en s'attachant à favoriser un continuum dans la vie de l'enfant et de sa famille. Cette dynamique inter institutionnelle et multi professionnelle a pour unique objectif de faciliter la transition des enfants et de leurs parents entre les différentes institutions et notamment l'intégration à l'école maternelle. Pour les professionnels porteurs de ces projets, les échanges et la collaboration mis en œuvre favorisent l'enrichissement des pratiques professionnelles et des regards portés sur les missions de chacun pour aboutir à une meilleure prise en charge des enfants.



AGENDA

JEUDI 6 JUIN 2019 à 20h à La bibliothèque de proximité intercommunale de Loupiac de la Réole

Conférence débat, animée par Héloïse Junier, gratuite et ouverte à tous : "Quels impacts ont les écrans sur nos enfants ?", précédée d'un apéritif dinatoire et suivie d'une dédicace.

SAMEDI 22 JUIN 2019 à 15h à Monségur

Le Multi-accueil (crèche) de Monségur fête ses 10 ans avec des animations et un spectacle par la compagnie "Asphyxie".

ACCUEILS DE SERVICE PUBLIC SUR LE TERRITOIRE POUR FACILITER VOS DÉMARCHES ADMINISTRATIVES !

Notre CdC du Réolais en Sud Gironde confrontée à de multiples enjeux socio-économiques, a identifié les fragilités présentes ainsi que les services de proximité à développer.

À travers la création de ces guichet unique (Accueils de Services Publics : ASP) sur Auros, La Réole, et Monségur, la Communauté de Communes du Réolais en Sud Gironde s'est fixé comme 3 objectifs spécifiques :

- Faciliter l'accès aux droits et le soutien administratif ;
- Renforcer de la concertation locale et des services de proximité ;
- Étudier l'évolution territoriale et de la captation des publics.

Ayant pour principal rôle de créer le lien entre les habitants du territoire, les différents partenaires sociaux et les administrations, cet accueil s'adresse à vous tous en proposant :

- De la documentation en libre-service : prestations sociales, santé, handicap, logements, programme du service jeunesse...
- Des renseignements sur vos démarches administratives et votre recherche d'emploi (point de contact avec les administrations et les organismes publics, réception des offres Pôle Emploi) ;
- Un accompagnement dans vos démarches (administration, suivi des dossiers, prise de rendez-vous) ;
- Un accès internet pour effectuer des démarches en ligne ;
- Des permanences de nombreux partenaires (plusieurs conventions et partenariats ont déjà été concrétisés et formalisés entre la Communauté de Communes et divers acteurs sociaux et administratifs)

N'HÉSITEZ PAS À NOUS CONTACTER :
ASP LA REOLE

N. TAUZIN au 06 09 61 55 88 // asp.lareole@reolaisensudgironde.fr
81 Rue Armand Caduc - 33 190 LA REOLE
OUVERT lundi et jeudi 8h30-12h30 / 13h30-16h30

ASP AUROS

N. TAUZIN au 06 09 61 55 88 - asp.auros@reolaisensudgironde.fr
1 Rue Castelnau d'Auros - 33 124 AUROS
OUVERT Mardi, Mercredi, Vendredi 8h30-12h30 / 13h30-16h30

ASP MONSEGUUR

A. DUQUENOIS au 05 56 61 07.52 - asp.monsegur@reolaisensudgironde.fr
Hôtel de ville - 24 Place Robert Darniche - 33 580 MONSEGUUR
OUVERT Mercredi et Vendredi : 9h-12h30/13h30-17h et jeudi 9h-12h





SPORT & CULTURE

LA POLITIQUE DE LA CdC EN MATIÈRE SPORTIVE



CAP33



LA CdC SOUTIEN LA PRATIQUE DU SPORT EN MILIEU SCOLAIRE

En accompagnant l'apprentissage de la natation en milieu scolaire

Pour favoriser l'acquisition des compétences de natation reconnues comme priorité nationale, la CdC coordonne et finance, depuis plusieurs années, le dispositif "apprentissage de la natation en milieu scolaire". Ce dispositif est le fruit d'un travail mené conjointement avec la Commune de La Réole, les écoles du territoire, les collèges de Monségur et La Réole et les services de l'Éducation Nationale.

En soutenant depuis 2018 la section sportive scolaire Judo au collège de La Réole

La CdC a renouvelé en 2019, son soutien financier à la section sportive scolaire Judo proposée au collège de La Réole. À raison de 3 heures hebdomadaires, tout en poursuivant une scolarité normale, cette section offre la possibilité de bénéficier d'un complément de pratique sportive approfondie.

LA CdC SOUTIEN LA VIE ASSOCIATIVE SPORTIVE

Le samedi 14 septembre de 14h30 à 17h30 à Monségur, site du gymnase municipal - Forum intercommunal des sports.

Programme détaillé à venir sur le site internet

Son but : mettre à l'honneur et promouvoir la diversité des pratiques sportives et favoriser la mise en réseau de tous les acteurs qui œuvrent quotidiennement au développement du sport sur le territoire.

Mise à disposition du Pôle Sportif et de Loisirs Intercommunal (PSLI)

Le PSLI accueille depuis octobre 2017 plusieurs associations sportives du territoire leur offrant ainsi des conditions de pratiques exceptionnelles. Le planning d'utilisation est constitué chaque année au mois de juin. Durant les travaux du gymnase de La Réole, le PSLI accueille le lycée de La Réole. **Toutes les écoles primaires du territoire ont la possibilité de formuler des demandes de créneaux d'utilisation.**

Mise à disposition de deux minibus

La CdC met à disposition les week-ends, deux minibus de 9 places pour faciliter les déplacements des associations sportives dans le cadre de leurs compétitions sportives départementales, régionales voire nationales.

Annuaire des sports dématérialisé

La CdC met à disposition de la population, un annuaire présentant l'ensemble des associations sportives présentes sur le territoire. Il est disponible en ligne.

LA CdC ORGANISE DES ANIMATIONS SPORTIVES

Le CAP33 2019 de la CdC du Réolais en Sud Gironde

Il organise sur le territoire des activités labellisées CAP33 en partenariat avec le Département. Cet été, venez profiter d'une multitude d'activités sportives pour les familles, les jeunes et les seniors.

Rendez-vous du jeudi 4 juillet au jeudi 29 août 2019 dans les communes de La Réole, Fontet, Gironde sur Dropt, Monségur, Auros, Caudrot

Participez aux activités de pleine nature ! Partagez des moments sportifs collectifs, gymniques, tournois et échanges de raquettes !

Programme détaillé disponible fin juin sur le site internet de la CdC

Événements phares CAP33

Cet été ne ratez pas les journées spéciales !

Le mercredi 24 juillet

de 10h à 17h
à la base nautique de Fontet
Festi'CAP33 avec l'association Drop de Béton.

Le samedi 10 août

de 14h30 à 17h30
au parc de Calonge de La Réole
CAP33'Tour avec au programme des baptêmes de plongées, de parapente à moteur, des stages de Grass Track, des descentes en canoë sur la Garonne.

LA CULTURE POUR TOUS

SPECTACLE

AU FIL DE L'EAU 2018-2019 en chiffres

5 parcours / 520 enfants de 0 à 18 ans / 171 heures d'ateliers pratiques / 65 professionnels (enseignants, animateurs, bibliothécaires, professionnels de la petite enfance) / 23h00 de formation / 22 artistes intervenants / 17 événements (spectacles et visites de sites culturels).

Où ?

À Auros, Camiran, Caudrot, Gironde sur Dropt, Loubens, Mongauzy, Monséguir, Pondaurat, La Réole, Roquebrune, Savignac, St-Hilaire de La Noaille, St-Pierre d'Aurillac.



DU NOUVEAU À L'ÉCOLE DE MUSIQUE

Attentifs à vos attentes, l'école de musique s'est dotée d'un nouveau projet pédagogique avec 6 objectifs prioritaires validés par les élus.

1. Permettre l'accès au plus grand nombre
2. Maintenir l'attractivité de l'école
3. Accompagner l'autonomie des élèves
4. Ouvrir l'école sur l'extérieur
5. Favoriser et développer les pratiques collectives
6. Accueillir dans les meilleures conditions

** Le projet d'établissement est un document politique, qui décline des actions pédagogiques et artistiques ainsi que les actions menées en faveur du développement des pratiques musicales.*

La consultation lancée par voie de questionnaires auprès des usagers et non usagers de l'école nous permettra également de mieux connaître vos attentes et de les prendre en compte dans ce projet d'école.

Pensez à vous (ré-)inscrire pour la rentrée 2019-2020



RÉSEAU DE LECTURE PUBLIQUE

Cet été, faites le plein de lecture !

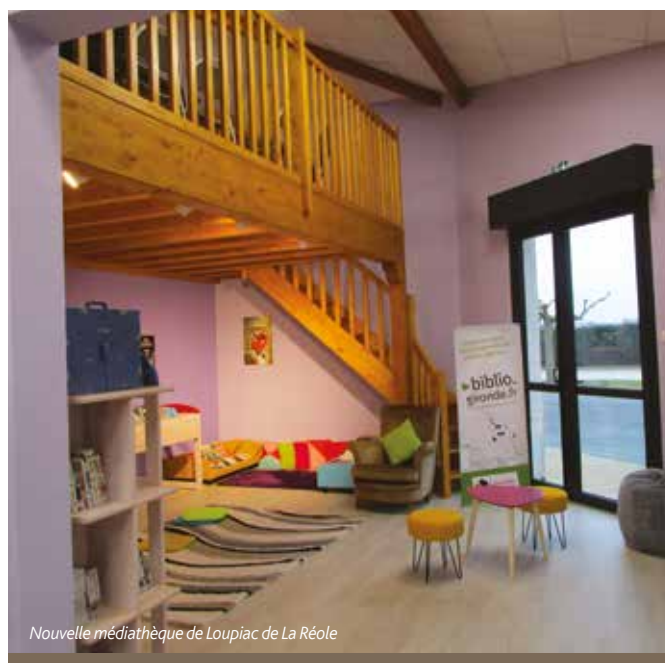
Les médiathèques tiennent à votre disposition des anciens numéros de magazines et autres livres.

Le samedi 1^{er} juin 2019

à La Réole et à Gironde sur Dropt

Le samedi 14 juin 2019 à Monséguir

Du 5 juillet 17h au 6 juillet 17h : Manifestation "Y a de la voix" organisée par Biblio.Gironde. Les médiathèques de Loupiac de La Réole, Noailac et La Réole vous proposeront une variété d'animations pendant ces 24h. Programme à venir dans vos médiathèques !



Nouvelle médiathèque de Loupiac de La Réole

Et la rentrée ?

À l'automne, sortez curieux et venez découvrir les cabinets de curiosité, et autres savants fous dans vos médiathèques.

En octobre, ne manquez surtout pas la 6^{ème} édition des Itinérances d'Automne avec la science à l'honneur.

PLUS D'INFOS SUR
mediatheques.reolaisensudgironde.fr



AGENDA

LES PROCHAINS RENDEZ-VOUS

*Plus moderne, plus pratique,
plus proche de vous...*

Le site Internet de la Communauté de communes du Réolais en Sud Gironde a été totalement reconstruit et repensé. L'accès à l'information y est simplifié afin que chacun y trouve l'information le plus rapidement possible. Début juillet, rendez-vous sur : www.reolaisensudgironde.fr



*Nos prochains conseils
communautaires*

**JEUDI 27 JUIN
À 20H30**

**JEUDI 26 SEPTEMBRE
À 20H30**

CULTURE & VOUS !

Une plaquette culturelle vient compléter votre agenda bimestriel CULTURE EN VRAC ! Elle vous présente toute l'offre des services culturels de la CdC et leurs événements de février à juin. Disponible dans les commerces, offices de tourisme, mairies et services intercommunaux de la CdC et téléchargeable sur le site de la CdC.



JUIN

06/06 20h00 Conférence "Quels impacts ont les écrans sur nos enfants ?" - Voir page 9 (Loupiac de La Réole)

15/06 15h00 Les musiques de cirque (Monségur)

21/06 Fête de la musique

JUILLET

5 et 6/07 Manifestation "Y'a de la voix" - Voir page 11

06/07 Lecture musicale Walden (Gironde sur Dropt)



Communauté de Communes
du Réolais en Sud Gironde

HORIZONS GARONNE

L'info de la Communauté de Communes du Réolais en Sud Gironde

41 communes : Aillas | Auros | Bagas | Barie | Bassanne | Berthez | Blaignac | Bourdelles | Brannens | Brouqueyran | Camiran | Casseuil | Caudrot | Floudès | Fontet | Fossès et Baleyssac | Gironde sur Dropt | Hure | Lamothe Landerron | La Réole | Les Esseintes | Loubens | Loupiac de La Réole | Mongauzy | Monségur | Montagoudin | Morizès | Noailac | Pondaurat | Puybarban | Roquebrune | Saint-Exupéry | Sainte-Foy la Longue | Saint-Hilaire de la Noaille | Saint-Laurent du Plan | Saint-Martin de Sescas | Saint-Michel de Lapujade | Saint-Pierre d'Aurillac | Saint-Sève | Saint-Vivien de Monségur | Savignac.